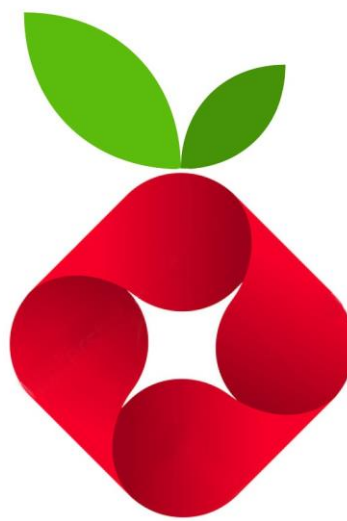


# Installer Pi-Hole sur son Raspberry

Si vous avez un Raspberry PI chez vous, vous pouvez le transformer en tant que serveur bloqueur de publicités. Il s'occupera de bloquer les publicités ,sur tous les appareils qui sont connectés sur ce réseau Wi-Fi, même sans avoir Adblock !

---



## Pi-Hole

### Table des matières

Comment se procurer Pi-Hole .....	2
Configurer Pi-Hole .....	2
L'interface Web du Pi-Hole .....	8
Sources et remerciements .....	9

## Comment se procurer Pi-Hole

Prérequis : Donner à votre raspberry une adresse IP fixe. Si vous ne savez pas comment le faire, demandez-le à notre Community : <https://chinadroid.ch/forums> .

Il faut tout d'abord vous connecter sur votre raspberry Pi et ouvrir un terminal de commande. Une fois ceci-fait, tapez simplement la commande suivante : **curl -sSL https://install.pi-hole.net | bash**

Votre serveur téléchargera automatiquement votre logiciel Pi-Hole.

### Attention

Vous devez être en mesure de pouvoir installer des logiciels sur le Raspberry (par exemple connaître le mot de passe administrateur pour faire la commande « sudo ».)

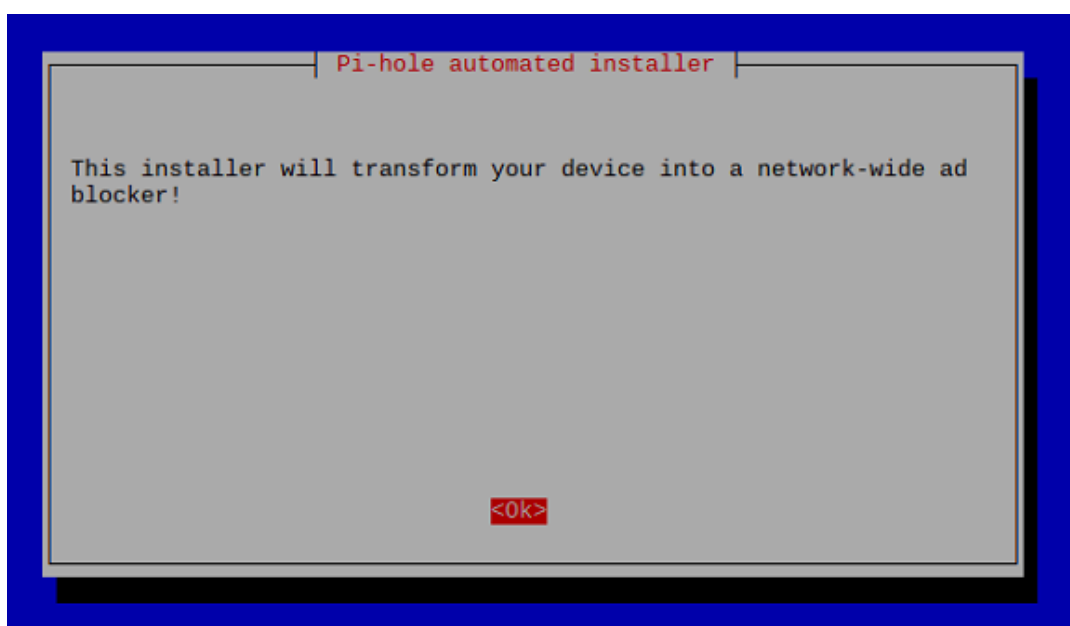
## Configurer Pi-Hole

Une fois le programme installé sur votre ordinateur, vous aurez le droit à un assistant de configuration. Nous allons voir ensemble toutes les étapes afin de configurer au mieux votre Pi-Hole Raspberry.

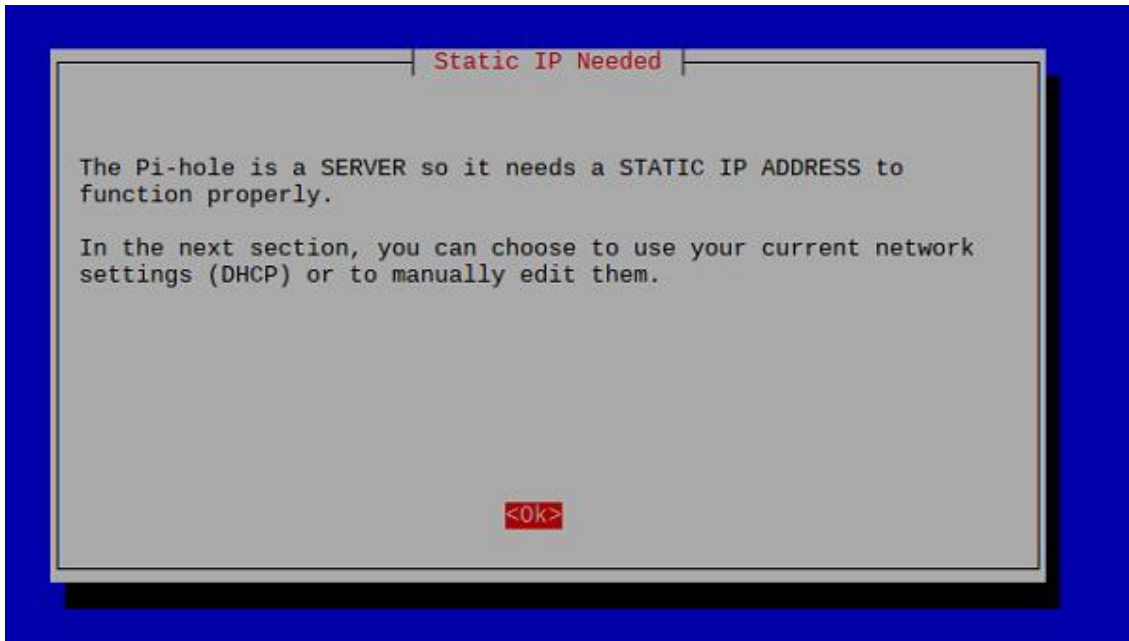
### Attention

Durant la configuration de votre Hole, nous allons toucher des informations de connectivité réseau. Soyez certains de ce que vous faites, si vous n'êtes pas sûr notre forum peut vous aider. En cas de mauvaise configuration vous pourrez couper toute connectivité à Internet !

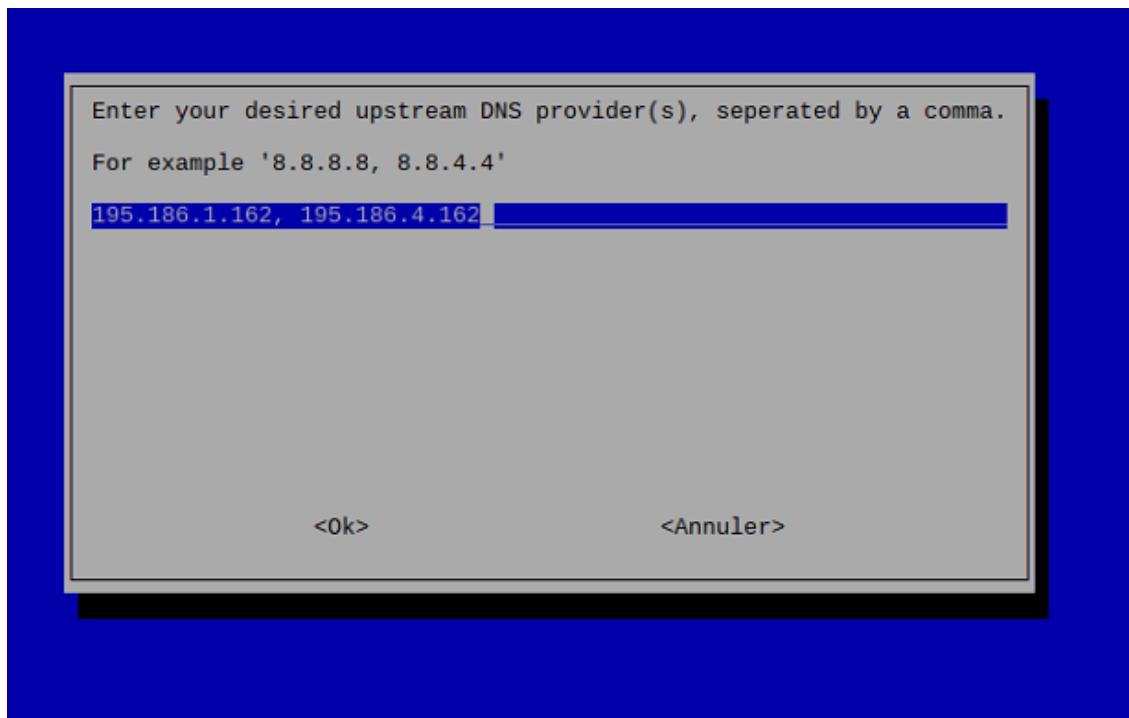
1. L'assistant de configuration se lance et vous affiche ce message de bienvenue. Faites « Enter ».



2. Le Raspberry vous informe qu'il doit avoir une adresse IP fixe, normalement vous en avez déjà une si vous avez suivi le guide depuis le début. Faites alors « Enter ».



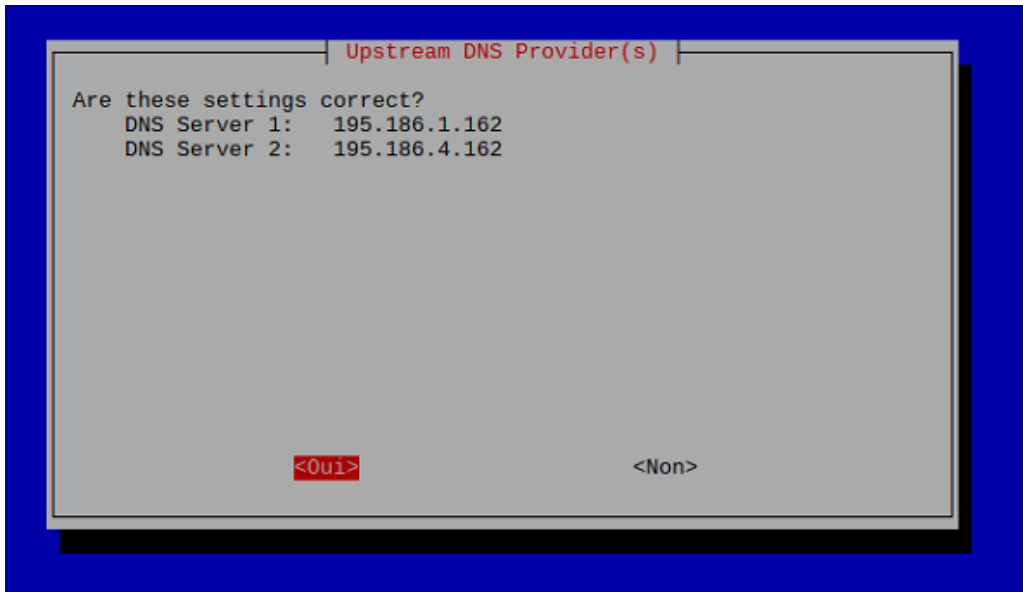
3. A l'étape suivante, nous allons devoir définir nos serveurs DNS. Pour faire simple un serveur DNS convertit une adresse (<http://chinadroid.ch>) en une IP (67.5.34.24). Vous pouvez rechercher sur Internet, avec Search par Exemple ([search.specetoile.ch](http://search.specetoile.ch)), les DNS internet de votre fournisseur d'accès Internet (Free, Swisscom, UPC, Orange). Si vous ne savez pas, mettez « 8.26.56.26, 8.20.247.20 », ce sont ceux de Comodo. On évitera de mettre ceux de Google (8.8.8.8).



- Vous allez devoir ensuite valider vos serveurs DNS. Soyez certains que ceux-ci sont corrects.

**⚠ Attention**

Si vous avez indiqué une fausse adresse DNS, vous ne serez plus en mesure d'accéder à Internet par la suite ! Soyez certains, si vous n'êtes pas sûrs, mettez les serveurs DNS de Comodo que nous avons listés plus haut.



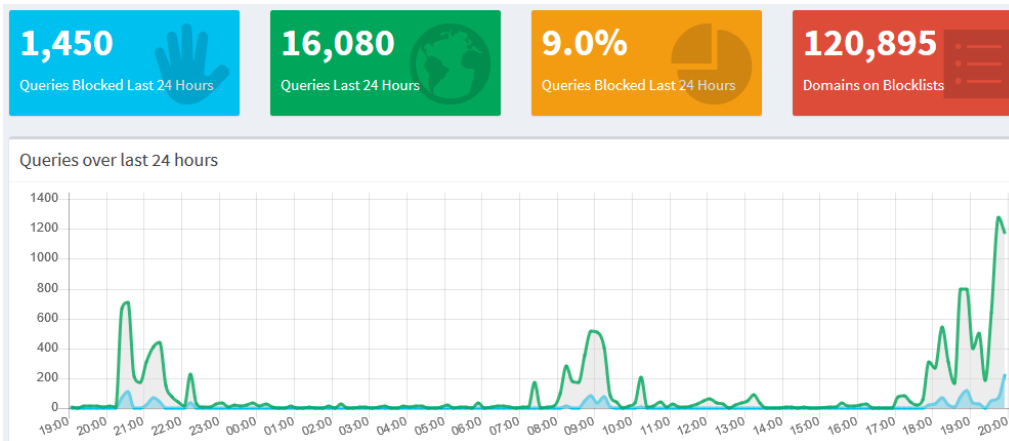
- Le programme va maintenant vous demander d'installer une interface Web, indiquez « Oui », et faites « Enter » pour continuer.



6. A l'étape suivante on va nous demander si on souhaite installer la fonction d'historique. En gros on pourra voir ce qui a été bloqué par notre serveur.

### 💡 Astuce

Si vous indiquez « ON », vous aurez des graphiques sur l'interface Web qui peuvent être utiles.



Do you want to log queries?  
(Disabling will render graphs on the Admin page useless):

On (Recommended)  
 Off

<Ok>

<Annuler>

7. Nous avons terminé la configuration de notre appareil. A présent nous devons retenir les informations suivantes :
- L'adresse d'administration
  - Le nom d'utilisateur
  - Le mot de passe

```
Installation Complete!  
  
Configure your devices to use the Pi-hole as their DNS server  
using:  
  
IPv4:      192.168.1.118  
IPv6:      2a02:120b:2c49:b340:fcda:7380:7f55:827b  
  
If you set a new IP address, you should restart the Pi.  
  
The install log is in /etc/pihole.  
  
View the web interface at http://pi.hole/admin or  
http://192.168.1.118/admin  
  
Your Admin Webpage login password is ██████████  
  
<Ok>
```

## Définir le Pi-Hole comme serveur DNS sur votre Box

Ces étapes sont facultatives mais vivement recommandées.

Maintenant que vous avez en réalité réalisé votre serveur DNS, il faudra que tous les clients (ordinateurs, smartphones, Tv connecté) passent par votre Pi-Hole pour fonctionner.

En effet, votre Pi-Hole va bloquer les sites comme AdSense, etc. Si vous ne changez pas ce réglage directement sur votre Box, il faudra le changer sur chaque ordinateur.

Connectez-vous sur votre routeur, chez-vous. Tapez-y l'adresse IP de l'appareil dans un navigateur. **En règle général, l'adresse IP du Routeur est http://192.168.1.1.**

### 💡 Astuce

Si vous ne connaissez pas l'adresse IP de votre routeur, ou si ce n'est pas la bonne adresse IP, ouvrez une ligne de commande sur votre ordinateur (le programme s'appelle cmd.exe) et tapez l'information « ipconfig ».

Vous trouverez l'adresse IP de votre routeur dans « Passerelle par défaut ».

```
Carte réseau sans fil Wi-Fi :
Suffixe DNS propre à la connexion. . . : home
Adresse IPv6. . . . . : 2a02:120b:2c49:b340:789b:e705:2c49:b340:fe80::5
Adresse IPv6 temporaire . . . . . : 2a02:120b:2c49:b340:989c::192.168
Adresse IPv6 de liaison locale. . . . : fe80::789b:e705:2cac:88::255.255
Adresse IPv4. . . . . : 192.168.1.163
Masque de sous-réseau. . . . . : 255.255.255.0
Passerelle par défaut. . . . . : fe80::e2c49:b340:789b:e705:192.168.1.1
```

Connectez-vous à votre routeur, et dans les options DHCP, puis serveur DNS mettez-y l'adresse IP de votre Raspberry.


Les informations d'affichage suivantes, ou l'emplacement peuvent varier en fonction des appareils utilisés. Dans notre cas c'est un routeur « Internet-Box » de Swisscom.

Si vous pouvez mettre deux serveurs DNS, rajoutez en deuxième option un de Comodo.

### Serveur DNS

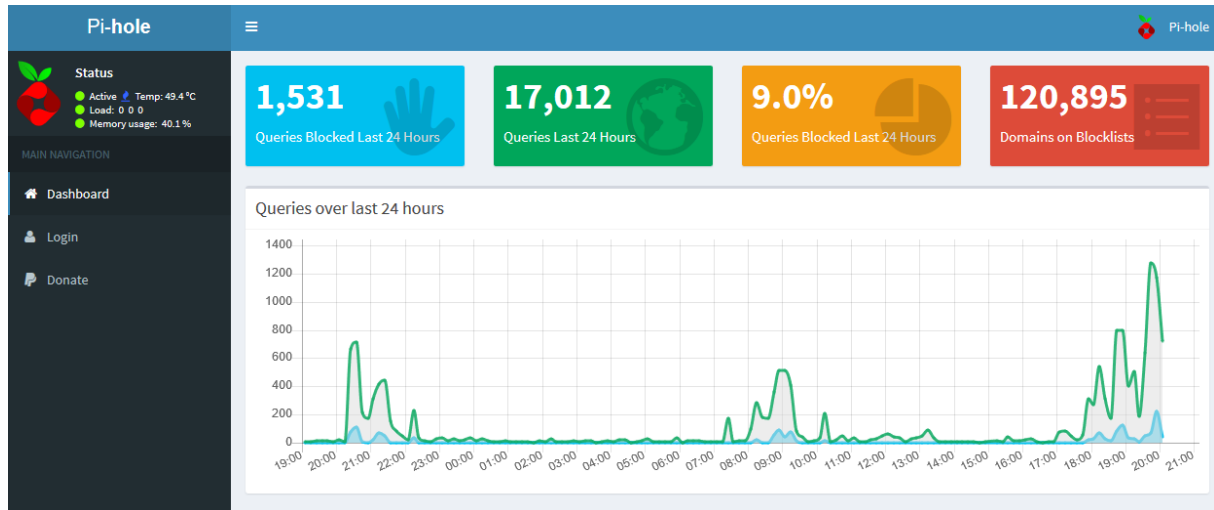
Les adresses de serveur DNS sont automatiquement attribuées par Swisscom. Vous pouvez les modifier si besoin.

Mode serveur DNS  Automatique  Manuel

Serveur DNS 1	192.168.1.118	
Serveur DNS 2	195.186.1.162	

## L'interface Web du Pi-Hole

Connectez-vous à l'adresse IP de votre Raspberry sur Internet. Vous accéderez à son interface d'administration sur laquelle vous pourrez vous connecter et créer des filtres, voir les sites visités et bien plus.



💡 Une question ? Un problème ? Envie d'aide pour configurer un appareil ?

Rejoins-la Community de Chinadroid. Sur nos forums nous te proposons de l'aide pour tout ce qui touche à la technologie. Il n'y a aucune limite. Crée-toi vite un compte et viens nous rejoindre. [www.chinadroid.ch/forums](http://www.chinadroid.ch/forums)





## Sources et remerciements

Ce document a été produit par Chinadroid, un service du SpecEtoile. Remerciements particuliers à :

**Community Chinadroid** – Ce document a été écrit entièrement par les membres du forum de Chinadroid Suisse et il est basé sur de nombreuses questions posés par les membres de celle-ci (<https://chinadroid.ch/forums>).

**SpecEtoile Suisse** – Sans la mise à disposition de l'infrastructure du SpecEtoile Suisse, Chinadroid ne pourrait pas évoluer et proposer du contenu librement et gratuitement.

**Vos commentaires ; suggestions ; remarques sont les bienvenues** – Nous proposons ce guide comme « tel », mais nous sommes heureux d'adapter le guide si vous avez remarqué des fautes, si vous avez des suggestions ou des remarques. Contactez-nous par mail à [contact@chinadroid.ch](mailto:contact@chinadroid.ch), un grand merci d'avance.

Ce document peut être réutilisé « comme présenté » c'est-à-dire sans le modifier ou masquer certaines parties. Vous devez également le partager en citant les sources de production (<https://chinadroid.ch>), même si on existe plus 😊 . Il a été entièrement produit par l'équipe de Chinadroid et les membres de sa Community. Revente interdite en dehors des sites du groupe SpecEtoile.

**AVERTISSEMENT : CE GUIDE N'EST PAS UN MANUEL OU DOCUMENT OFFICIEL. IL PEUT CONTENIR DES ERREURS ET NE DOIT PAS ETRE UTILISE POUR CONFIGURER DU MATERIEL. CHINADROID DECLINE TOUTE RESPONSABILITE POUR TOUT PROBLEME SI VOUS DECIDEZ TOUT DE MEME D'UTILISER LE GUIDE.**

2017

Chinadroid Suisse

Un Service du Groupe SpecEtoile

[www.chinadroid.ch](http://www.chinadroid.ch)

[www.specetoile.ch](http://www.specetoile.ch)

Propriété des images, de la Community et des services SpecEtoile

Truffer S.

Contactez Chinadroid : [contact@chinadroid.ch](mailto:contact@chinadroid.ch)

Conditions d'utilisation : [www.specetoile.ch/terms](http://www.specetoile.ch/terms)

Ici tu es au fond du document. Enfin ! Pour te féliciter, voici un Cookie !



Ce document ainsi que son contenu appartient à Chinadroid Suisse. Réutilisation autorisée en mentionnant le site « chinadroid.ch ». Un service du groupe SpecEtoile.